

**Webinář**  
**INVESTIČNÍ OKÉNKO GICEE**

# POŘÁDEK VE ZKRATKÁCH



**Jiří Kosík**

☎ +420 725 894 006

✉ [jiri.kosik@generali.com](mailto:jiri.kosik@generali.com)

💻 [generali-investments.cz](http://generali-investments.cz)



# Webinář INVESTIČNÍ OKÉNKO GICEE

## 2 Vzdělávejme se společně online...

- Webinář se koná **pravidelně jednou měsíčně** vždy ve čtvrtek od 10:00 (délka cca 45 až 60 minut) a je zaměřen na zajímavá témata z oblasti investování a finančních trhů.
- Na webinář není nutné se předem registrovat, odkaz na vstup do online místnosti je <https://gic.clickmeeting.com/investicni-okenko-gicee> (doporučený prohlížeč Google Chrome), pro mobilní telefony a tablety **room ID 411-211-137** (nutno nainstalovat aplikaci ClickMeeting).
- Jak připravovaná, tak již proběhlá témata najdete také na našem webu <https://www.general-investments.cz/webinare.html>, včetně odkazů na videozáznamy a použitých materiálů ke stažení.



**Jiří Kosík**  
lektor GICEE

Jiří Kosík ve finanční sféře působí již od roku 1992, mimo jiné pracoval na pozicích makléře a portfolio manažera. Lektorskou činností se zabývá od roku 2004 a to vedením kurzů zaměřených jak na obchodní, tak manažerské dovednosti. Jeho specializací je především školení v oblasti finančních trhů a investic. V současné době je zodpovědný za školení obchodních sítí a zároveň tvorbu metodiky vzdělávání ve společnosti Generali Investments CEE.



<https://gic.clickmeeting.com/investicni-okenko-gicee>



 **ClickMeeting**  
room ID 411-211-137



# Co nás letos ještě čeká?

3 Webinář „Investiční okénko GICEE“ – témata pro rok 2022



Datum	Téma webináře	O čem se budeme bavit?
<b>18.05.2023</b>	<b>Klíčky mezi paragrafy</b>	Právní normy nepatří k zábavnému čtení, nicméně - jak se říká - neznalost zákona neomlouvá. Projdeme si společně klíčová legislativní ustanovení v oblasti investování a finančních trhů.
<b>15.06.2023</b>	<b>Prázdninová investiční soutěž GICEE</b>	Jsou tady prázdniny a můžeme si na chvíli oddechnout. Pojdme si trochu zahrát a zopakovat si zásadní informace formou soutěže o hodnotné ceny!
<b>10.07.2023</b>	<b>YOLO aneb praktický slovník moderního investora</b>	Meme akcie, tendies, HODL, mooning - víte, co tyto pojmy znamenají? Projdeme si spolu nejčastější slangové výrazy používané moderními online investory.

# Sledujte nás na našem YouTube!

4 Videozáznamy našich webinářů a mnoho dalších videí...



**GENERALI**  
INVESTMENTS



**ODEBÍRAT**

## Na našem YouTube najdete:

- ✓ videozáznamy webinářů „Investiční okénko GICEE“
- ✓ videozáznamy webinářů „Aktuálně k fondům GICEE“ s našimi portfolio manažery Patrikem Hudcem, Danem Kukačkou a Martinem Peckou
- ✓ pravidelné názory našich analytiků Radomíra Jáče a Martina Pohla na aktuální vývoj na finančních trzích
- ✓ videa popisující investiční strategie našich klíčových investičních fondů



<https://www.youtube.com/c/GeneraliInvestmentsCEE>



# POŘÁDEK V ZKRATKÁCH

Zkratky používané na finančních trzích

# Pořádek ve zkratkách

6 Vyznáme se v nich?



*„Z PLR do MLR jel jsem přes ČSSR,  
SNB mé DKW si stoplo na TK.  
Mé DKW SPZ ABT 25 - 50  
Musí teďka na GO do ČSAO...“*



# Pořádek ve zkratkách

## 7 SRRI – Synthetic Risk and Reward Indicator



# SRRI - Syntetický ukazatel rizika a výnosu (Synthetic Risk and Reward Indicator)

Komodity

Akcie

### Základní údaje

<b>ISIN</b>	CZ0008471778
<b>Typ fondu</b>	Akciový
<b>Měna</b>	CZK
<b>Domicil</b>	Česká republika
<b>Obhospodařovatel</b>	Generali Investments CEE, investiční společnost, a.s.
<b>Portfolio manažer</b>	Daniel Kukačka
<b>Auditor</b>	KPMG Česká republika Audit, s.r.o
<b>Depozitář</b>	UniCredit Bank Czech Republic and Slovakia, a.s.
<b>Datum zahájení prodeje</b>	15.11.2001
<b>Bloomberg kód</b>	FGZCPIN CP
<b>Majetek ve fondu</b>	5 529 034 801 CZK
<b>Hodnota PL</b>	2,2940 CZK
<b>Nejvyšší hodnota PL za 12M</b>	2,5304 CZK
<b>Nejnižší hodnota PL za 12M</b>	2,1379 CZK

### Rizikový stupeň (SRRI)

1	2	3	4	5	6	7
---	---	---	---	---	---	---

### Doporučený minimální investiční horizont

více než 8 let



### Investiční strategie

Fond je určen investorům, kteří se rozhodli pro uložení svých prostředků minimálně na 8 let a očekávají za to vyšší míru zhodnocení. Podílníci fondu profitují především z výnosu akcií silných, světově známých firem. Tyto obchodované společnosti vlastní nejhodnotnější obchodní značky ve světě – jde například o Apple, McDonald's, Amazon či Microsoft. Fond investuje do těch společností, jejichž seznam každoročně stanovuje společnost Interbrand a Kantar Millward Brown.



Daniel Kukačka  
Portfolio manažer

## SRRI - Syntetický ukazatel rizika a výnosu (Synthetic Risk and Reward Indicator)

Zobrazuje proměnlivost hodnoty podílového listu nebo akcie fondu a tím i rizikovost investice. Je odvozen z **historického vývoje hodnoty investice za posledních 5 let**. Tento ukazatel vychází z evropské směrnice UCITS a má umožnit srovnání rizikovosti standardních fondů v rámci EU.

SRRI	Volatilita	Typický zástupce
1	méně než 0,5 %	velmi konzervativní fondy peněžního trhu
2	0,5–2 %	krátkodobé fondy
3	2–5 %	konzervativní dluhopisové fondy
4	5–10 %	rizikovější dluhopisové nebo opatrnější smíšené fondy
5	10–15 %	fondy spekulativních dluhopisů, dynamičtější smíšené fondy
6	15–25 %	akciové fondy
7	25 % a více	akciové fondy exotičtějších trhů nebo sektorů



**COMMITTEE OF EUROPEAN SECURITIES REGULATORS**

Date: 1 July 2010  
Ref.: CESR/10-673

**CESR's guidelines on the methodology for the calculation of the synthetic risk and reward indicator in the Key Investor Information Document**



# SRI – Souhrnný ukazatel rizika (Summary Risk Indicator)

Komodity

Akcie

## Základní údaje

<b>ISIN</b>	CZ0008471778
<b>Typ fondu</b>	Akciový
<b>Měna</b>	CZK
<b>Domicil</b>	Česká republika
<b>Obhospodařovatel</b>	Generali Investments CEE, investiční společnost, a.s.
<b>Portfolio manažer</b>	Daniel Kukačka
<b>Auditor</b>	KPMG Česká republika Audit, s.r.o
<b>Depozitář</b>	UniCredit Bank Czech Republic and Slovakia, a.s.
<b>Datum zahájení prodeje</b>	15.11.2001
<b>Bloomberg kód</b>	FGZCPIN CP
<b>Majetek ve fondu</b>	5 464 818 672 CZK
<b>Hodnota PL</b>	2,2712 CZK
<b>Nejvyšší hodnota PL za 12M</b>	2,3164 CZK
<b>Nejnižší hodnota PL za 12M</b>	1,8459 CZK

## Rizikový stupeň (SRI)



## Doporučený minimální investiční horizont

více než 8 let



## Investiční strategie

Fond je určen investorům, kteří se rozhodli pro uložení svých prostředků minimálně na 8 let a očekávají za to vyšší míru zhodnocení. Podílníci fondu profitují především z výnosu akcií silných, světově známých firem. Tyto obchodované společnosti vlastní nejhodnotnější obchodní značky ve světě – jde například o Apple, McDonald's, Amazon či Microsoft. Fond investuje do těch společností, jejichž seznam každoročně stanovuje společnost Interbrand a Kantar Millward Brown.



Daniel Kukačka  
Portfolio manažer

## SRI – Souhrnný ukazatel rizika (Summary Risk Indicator)

Souhrnný ukazatel rizika se skládá ze dvou měř: **míry tržního rizika** (MRM – Market Risk Measure) a **míry úvěrového rizika** (CRM – Credit Risk Measure).

### Míra tržního rizika (MRM – Market Risk Measure)

CRM class \ MRM class	MR1	MR2	MR3	MR4	MR5	MR6	MR7
CR1	1	2	3	4	5	6	7
CR2	1	2	3	4	5	6	7
CR3	3	3	3	4	5	6	7
CR4	5	5	5	5	5	6	7
CR5	5	5	5	5	5	6	7
CR6	6	6	6	6	6	6	7

Míra úvěrového rizika  
(CRM – Credit Risk Measure)

Souhrnný ukazatel rizika (SRI) se určí kombinací obou měř (MRM a CRM).

**Zvláště u dynamičtějších fondů došlo ke změně hodnoty ukazatele – neznamená to však, že došlo ke změně rizikovosti fondu, ukazatele SRRI a SRI jsou počítány jiným způsobem.**



# Pořádek ve zkratkách



## 11 Klíčové rozdíly mezi SRRI vs. SRI

### Syntetický ukazatel rizika a výnosu

*(SRRI - Synthetic Risk and Reward Indicator)*

#### UCITS

Undertakings for the Collective Investment in Transferable Securities

pouze **tržní riziko**

Směrodatná odchylka výnosů



### Souhrnný ukazatel rizika

*(SRI - Summary Risk Indicator)*

#### PRIIPs

Packaged retail and insurance-based investment products

**tržní riziko a kreditní riziko**

Ekvivalentní volatilita hodnoty v riziku (VEV) založená na Cornishově-Fisherově expanzi Gaussovy hodnoty v riziku.

Vyhodnocení kreditního rizika emitentů v portfoliu (kreditní riziko je zohledňováno pouze u emitentů s podílem >10 % NAV).

## SRI – Společensky odpovědné investování (Socially Responsible Investing)

- **Socially Responsible Investing (SRI)** se vztahuje na investiční strategii, která se snaží dosáhnout finančního výnosu, zatímco zohledňuje určité **sociální a environmentální faktory**.
- Tyto faktory se mohou týkat různých témat, jako jsou **lidská práva, životní prostředí, etika, zdraví a bezpečnost práce, nebo rozvojové cíle**. Investoři mohou používat různé metody pro hodnocení společností a projektů, které chtějí podpořit, včetně analýzy jejich ekologického dopadu, hodnocení podnikového řízení a hodnocení etických zásad.
- Cílem SRI je dosáhnout finančního výnosu, ale také se **snaží o pozitivní dopad na společnost a životní prostředí**. Investoři mohou používat svůj kapitál k podpoře projektů, které přinášejí pozitivní změny a omezují negativní dopad. To může zahrnovat například investování do obnovitelných zdrojů energie, zlepšení podmínek pro zaměstnance v odvětvích s nízkou kvalitou práce nebo podporu podnikání s cílem snížit emise skleníkových plynů.
- **SRI se stává stále více populární**, protože mnoho lidí chce své peníze investovat do projektů, které mají pozitivní dopad na společnost a životní prostředí.

## ESG – Životní prostředí, sociální faktory a řízení společnosti (Environment, Social, Governance)

- **ESG a SRI jsou oba investiční přístupy, které zohledňují sociální a environmentální faktory při rozhodování o investicích.** I když jsou podobné, existují mezi nimi nějaké rozdíly:
- **ESG** se zaměřuje na **tři klíčové faktory**: životní prostředí (Environment), sociální faktory (Social) a řízení společnosti (Governance). Tyto faktory se používají k hodnocení rizik a příležitostí spojených s investicemi do konkrétní společnosti nebo projektu. Investoři hodnotí, jak společnost zvládá výzvy spojené s ochranou životního prostředí, jak se vypořádává se sociálními otázkami (např. lidská práva, rozmanitost pracovní síly) a jak řídí své podnikání.
- SRI je širší termín, který zahrnuje investiční strategie, které se snaží dosáhnout finančního výnosu, zatímco zohledňují sociální a environmentální faktory. SRI může zahrnovat ESG kritéria, ale může také zahrnovat jiné faktory, jako jsou etické zásady, občanské práva, zdravotní péče nebo vzdělávání.
- Zkratka, ESG se zaměřuje na tři klíčové faktory a používá se k hodnocení rizik a příležitostí spojených s investicemi do konkrétní společnosti nebo projektu. SRI je širší termín, který zahrnuje investiční strategie, které zohledňují různé sociální a environmentální faktory a snaží se dosáhnout finančního výnosu a pozitivního dopadu na společnost a životní prostředí.

# Pořádek ve zkratkách

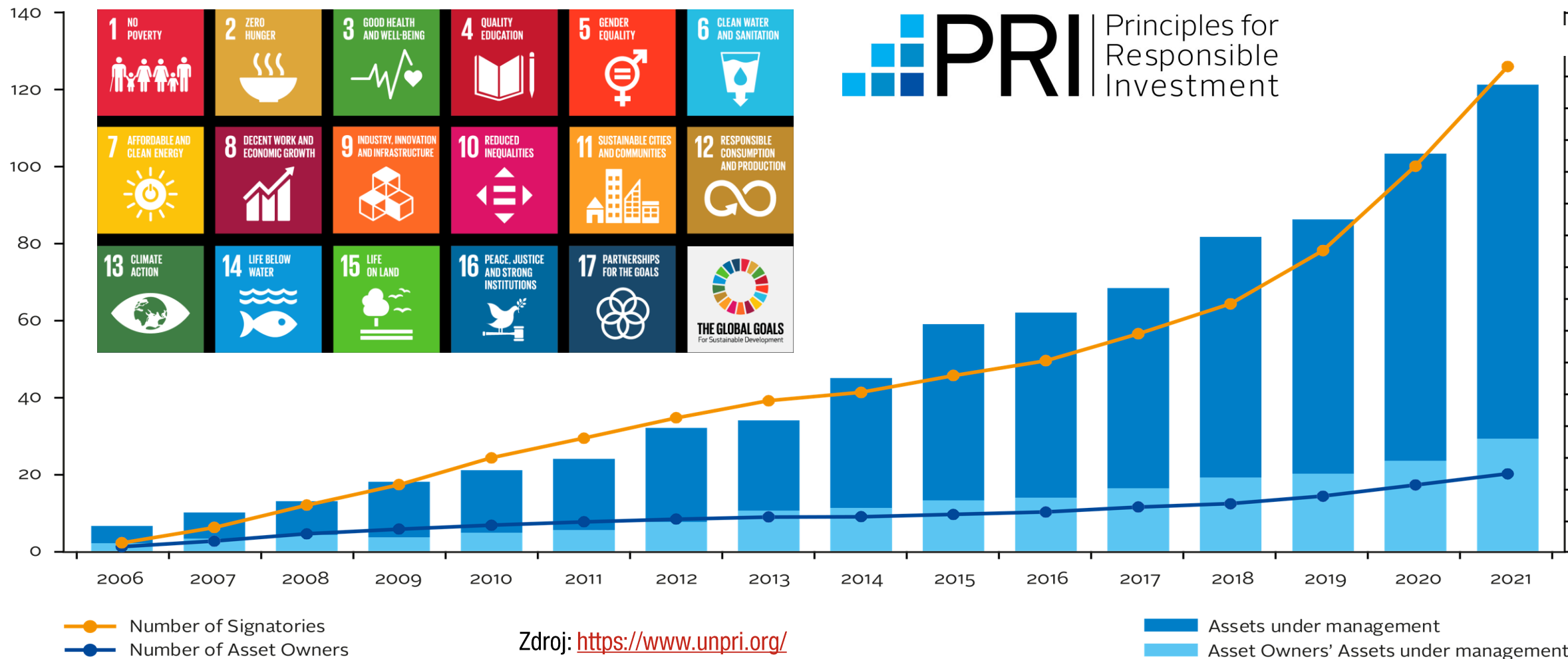


**GENERALI**  
INVESTMENTS

## 14 SRI & ESG

Assets under management (US\$ trillion)

N° Signa





### NAŘÍZENÍ EVROPSKÉHO PARLAMENTU A RADY (EU) 2019/2088

Nařízení o zveřejňování informací o **udržitelném financování** (Sustainable Finance Disclosure Regulation, SFDR) je evropské nařízení, které bylo zavedeno s cílem zlepšit transparentnost na trhu s udržitelnými investičními produkty, zabránit greenwashingu a zvýšit transparentnost tvrzení účastníků finančního trhu o udržitelnosti.



## Článek 6

Článek 6 SFDR se zaměřuje na otázku, zda budou při přijímání investičních rozhodnutí zohledněna rizika udržitelnosti či nikoli. Na základě toho, co v současné době stanovují právní předpisy, si to vykládáme tak, že fondy klasifikované dle článku 6 **nesmějí ve svém názvu používat výrazy „ESG“ nebo „udržitelnost“ ani nesmí být propagovány jako udržitelné.**

## Článek 8

Správce fondu je povinen uveřejnit, jak hodlá prosazovat environmentální nebo sociální cíle, jejichž prostřednictvím dojde k vyšší podpoře životního prostředí a/nebo sociálních kritérií. Zároveň **lze investovat pouze do firem, které uplatňují postupy transparentního řízení.** Informace se musí zaměřit na vysvětlení naplňování environmentálních a/nebo sociálních cílů, případně se odkázat na referenční index. Je nutné mít vypracovanou investiční metodologii, podle které portfolio manažer postupuje.

## Článek 9

Zaměřuje se na **udržitelné investice jako klíčový cíl fondu.** Produkt, který je klasifikován dle tohoto článku, má navíc definovaný minimální limit na investice, které musí splňovat podmínky udržitelnosti a konkrétní cíle v oblasti ochrany životního prostředí nebo společenské oblasti.

## SFDR – Sustainable Finance Disclosure Regulation

<https://www.generali-investments.cz/informace-souvisejici-s-udrzitelnosti.html>



### Investujeme odpovědně

Skupina Generali klade ve svém přístupu k investování důraz na dlouhodobou udržitelnost.

#### Fondy klasifikované podle čl. 8 SFDR

- › Generali Fond konzervativní | Popis ESG vlastností
- › Generali Fond korporátních dluhopisů | Popis ESG vlastností
- › Generali Fond balancovaný konzervativní | Popis ESG vlastností
- › Generali Fond globálních značek | Popis ESG vlastností
- › Generali Fond udržitelného růstu | Popis ESG vlastností





## REIT – Real Estate Investment Trust

- **REIT (Real Estate Investment Trust)** je typ investiční společnosti, která se **specializuje na investice do nemovitostí**. Jejich hlavním cílem je vytvářet příjmy z pronájmů nebo prodeje nemovitostí a distribuovat tyto příjmy v podobě dividend.
- REITy investují do různých typů nemovitostí, včetně obytných, kancelářských, průmyslových, obchodních a dalších. Jsou výhodné pro investory, kteří hledají možnosti investování do nemovitostí, ale chtějí se vyhnout některým z nevýhod vlastnictví nemovitostí přímo, jako je nutnost správy a údržby nemovitostí.
- Musí splňovat určitá pravidla, aby mohly být klasifikovány jako REIT. Jedno z těchto pravidel je, že alespoň 90% zisku společnosti musí být rozděleno mezi akcionáře ve formě dividend. To znamená, že mají vysoké dividendové výnosy, což je důvod, proč jsou často atraktivní pro investory hledající pravidelné příjmy. Klíčovým znakem REIT je osvobození od daně z příjmů právnických osob. Tím je zajištěno, že nepřímé investice do nemovitostí prostřednictvím REIT nejsou ve srovnání s přímými investicemi do nemovitostí znevýhodněny.
- Dva hlavní typy REIT jsou:
  - **Equity REIT** – generují příjmy prostřednictvím pronájmu a prodeje nemovitostí, které vlastní v dlouhodobém horizontu.
  - **Mortgage REIT** – investuje do hypoték a hypotečních cenných papírů vázaných na komerční nebo rezidenční nemovitosti.

## TER (Total Expense Ratio)

- Ukazatel podává informaci o celkových nákladech spojených s fungováním fondu za poslední uplynulý rok. Jedná se o **poměr celkových ročních provozních nákladů fondu k průměrné hodnotě jeho majetku a udává se v procentech**.
- TER se skládá například ze správcovských poplatků fondu, nákladů na audit a auditní zprávu, administrativních nákladů, poplatků za úschovu cenných papírů, komisionářských a licenčních poplatků a podobně.
- Do ukazatele TER **není zahrnován** eventuální **výkonnostní poplatek**, pokud je u fondu zaveden.
- U fondů investujících více než 10 % svého majetku do jiných fondů se musí uvádět i **syntetický TER**. Ten pak zahrnuje navíc ještě náklady fondem držných fondů, a to v poměru odpovídajícím podílu investic v jednotlivých podfondech na celkovém majetku fondů fondu.

# OCF/OGC Poplatky hrazené z majetku fondu v průběhu roku (Ongoing Charges)

- V rámci direktivy EU (směrnice UCITS), která vešla v platnost 1. června 2012, musejí fondy spadající pod jurisdikci této direktivy zveřejňovat místo ukazatele TER ukazatel „Ongoing charges“, neboli česky „Poplatky hrazené z majetku fondu v průběhu roku“. Ukazatel je velmi podobný ukazateli TER, **nezahrnuje však transakční náklady a poplatky za výkonnost fondu**, které jsou uváděny odděleně.
- Ukazatel najdeme u investičních fondů v povinně zveřejňovaném dokumentu zvaném „Klíčové informace pro investory“ (anglicky Key Investor Information Document, zkratka KIID).

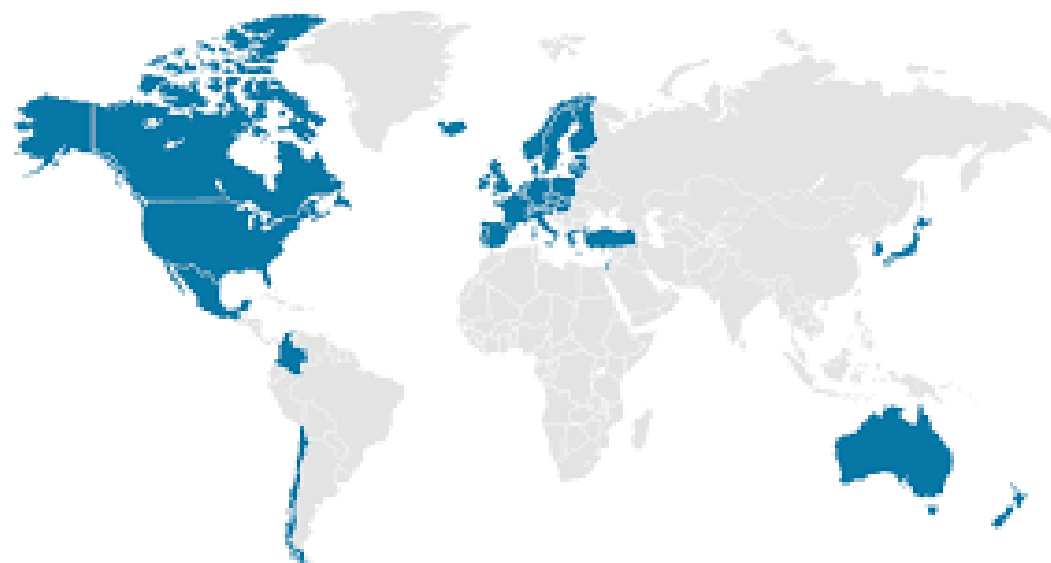


Průběžné náklady účtované každý rok	
Poplatky za vedení a jiné správní nebo provozní náklady	0,6 % hodnoty Vaší investice za rok. Jedná se o odhad založený na skutečných nákladech za minulý rok.
Transakční náklady	0,8 % hodnoty Vaší investice za rok. Jedná se o odhad nákladů vzniklých při nákupu a prodeji podkladových investic pro produkt. Skutečná částka se bude lišit v závislosti na nakupovaném a prodávaném objemu.
Vedlejší náklady za určitých podmínek	
Výkonnostní poplatky	Výkonnostní poplatek dosahuje aktuálně 10 % z částky, o kterou aktuální hodnota podílového listu před odečtením výkonnostního poplatku přesáhne poslední aktuální hodnotu podílové listu, při níž byl v období předchozích pěti let přiznán výkonnostní poplatek, případně hodnotu podílové listu vypočtenou na začátku pětiletého období (tzv. High on High).

## **OECD Organizace pro hospodářskou spolupráci a rozvoj (Organisation for Economic Co-operation and Development)**

Mezivládní organizace třiceti osmi ekonomicky velmi rozvinutých států světa, které přijaly principy demokracie a tržní ekonomiky. OECD vznikla v roce 1961 transformací Organizace pro evropskou hospodářskou spolupráci (OEEC), která byla původně zřízena roku 1948 k administraci poválečného Marshallova plánu.

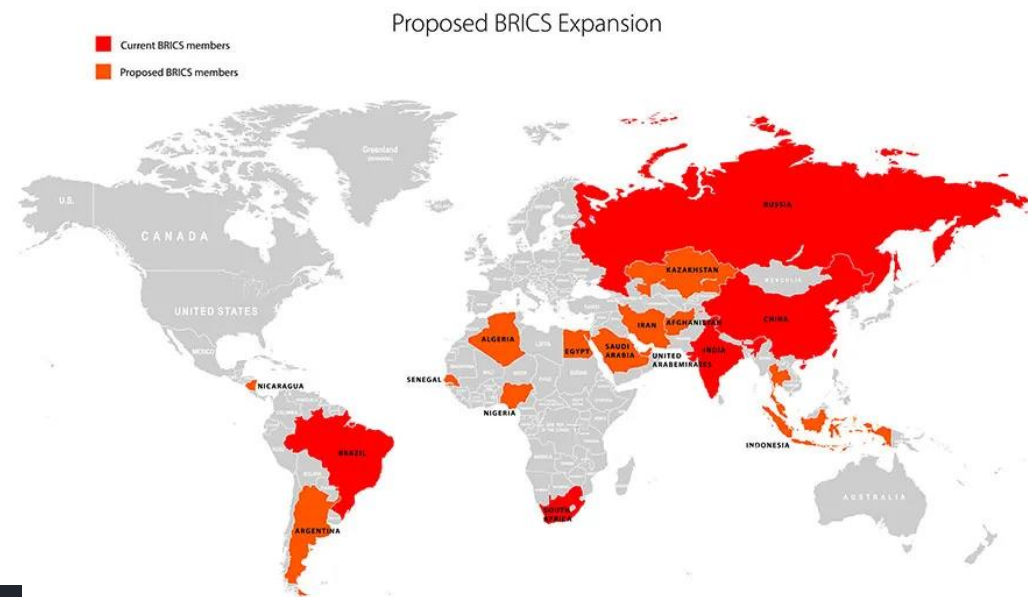
OECD koordinuje ekonomickou a sociálně-politickou spolupráci členských zemí, zprostředkovává nové investice, prosazuje liberalizaci mezinárodního obchodu. Cílem OECD je napomáhat k dalšímu ekonomickému rozvoji, potlačení nezaměstnanosti, stabilizaci a rozvoji mezinárodních finančních trhů.



## BRICS Brazil, Russia, India, China, South Africa

BRICS je zkratka pro pět předních ekonomik: Brazílii, Rusko, Indii, Čínu a Jihoafrickou republiku. První čtyři země byly původně označeny jako "BRIC,, v roce 2001 ekonomem společnosti Goldman Sachs Jimem O'Neillem, který tento termín vymyslel, aby popsal nejdůležitější rychle rostoucí ekonomiky světa. Jihoafrická republika byla přidána v roce 2010.

V současné době státy BRICS tvoří přibližně 26,6 % územní plochy všech zemí a žije v nich 42,2 % obyvatelstva planety.



## PIIGS Portugal, Italy, Ireland, Greece, Spain

PIIGS je posměšná zkratka pro Portugalsko, Itálii, Irsko, Řecko a Španělsko, které byly během evropské dluhové krize nejslabšími ekonomikami eurozóny. V té době si tato zkratka pěti zemí získala pozornost kvůli jejich oslabenému hospodářskému výkonu a finanční nestabilitě, což zvýšilo pochybnosti o schopnosti těchto zemí splácet dluhy držitelům dluhopisů a vyvolalo obavy, že tyto země své dluhy nesplatí.



## MINT Mexico, Indonesia, Nigeria, Turkey

MINT (Mexiko, Indonésie, Nigérie, Turecko) je zkratka, která označuje skupinu zemí s potenciálem rychlého hospodářského růstu. Společnost Fidelity vybrala tyto země v roce 2011 na základě jejich potenciálu budoucího růstu založeného na geografických, demografických a ekonomických faktorech. Ve srovnání se zeměmi BRIC (Brazílie, Rusko, Indie a Čína) mají země MINT výrazně menší ekonomiky. Navzdory potenciálu rychlého hospodářského růstu mohou země MINT trpět korupcí, politickou nestabilitou a hospodářskými krizemi.



## FAANG Facebook, Amazon, Apple, Netflix, Google

Zkratka, která označuje akcie pěti významných amerických technologických společností. Tento termín zpopularizoval v roce 2013 Jim Cramer, moderátor televizního pořadu Mad Money na stanici CNBC, který tyto společnosti pochválil za to, že jsou na svých trzích "naprosto dominantní". Původně se používal termín "FANG", v roce 2017 k němu přibyla společnost Apple - druhé "A" ve zkratce.



## MAMAA Meta, Amazon, Microsoft, Apple, Alphabet

Kombinace rostoucích úrokových sazeb, nasycení trhu, rostoucí konkurence a resetování ocenění technologických akcií změnila příběh FAANG v roce 2023. Netflix byl zasažen obzvláště tvrdě a společnost se propadla za své kolegy, pokud jde o růst a význam. FAANG přišel o své "G" v roce 2015 a o své "F" v roce 2021. Google a Facebook se přejmenovaly na Alphabet, respektive Meta Platforms. Měnící se prostředí přimělo Cramera a další technologické investory k tomu, aby se zasadili o novou zkratku pro špičkové technologické akcie. Zatímco tržní kapitalizace Netflixu se propadla na pouhých 130 miliard dolarů, softwarový gigant a poskytovatel cloudových služeb Microsoft (MSFT) vyrostl na hodnotu přesahující 1 bilion dolarů. Po vyřazení Netflixu z FAANG, jeho nahrazení Microsoftem a přizpůsobení se změnám názvu společnosti Cramer propaguje zcela novou zkratku: MAMAA - Meta, Amazon, Microsoft, Apple a Alphabet.





# SHRNUTÍ

Co říci na závěr?



- **SRRI** – Synthetic Risk and Reward Indicator
- **SRI** – Summary Risk Indicator
- **SRI** – Social Responsible Investing
- **ESG** – Environment, Social, Governance
- **SFDR** – Sustainable Finance Disclosure Regulation
- **REIT** – Real Estate Investment Trust
- **TER/OCF** – Total Expense Ratio / Ongoing Charges
- **OECD** – Organisation for Economic Co-operation and Development
- **BRICS** – Brazil, Russia, India, China, South Africa
- **PIIGS** – Portugal, Italy, Ireland, Greece, Spain
- **MINT** – Mexico, Indonesia, Nigeria, Turkey
- **FAANG** – Facebook, Amazon, Apple, Netflix, Google
- **MAMAA** – Meta, Amazon, Microsoft, Apple, Alphabet





**Nezapomeňte webinář ohodnotit!**

**Děkuji za pozornost a těším se na shledanou příště!**

**§§§ Klíčky mezi paragrafy**

**čtvrtek 18. 5. 2022 od 10:00**

Právní normy nepatří k zábavnému čtení, nicméně - jak se říká - neznalost zákona neomlouvá. Projdeme si společně klíčová legislativní ustanovení v oblasti investování a finančních trhů.



# GENERALI INVESTMENTS

## Upozornění na rizika

Tento propagační materiál vyhotovila investiční společnost Generali Investments CEE, investiční společnost, a.s. a jsou v něm vyjádřeny názory jejich pracovníků. Při přípravě společnost vycházela z důvěryhodných externích zdrojů, avšak nemůže odpovídat za úplnost a přesnost takto převzatých informací. Uvedené informace jsou nezávazné, mají pouze informativní charakter a neberou v úvahu situaci ani osobní poměry jednotlivých investorů a jejich záměrem není doporučit konkrétní finanční nástroje nebo strategie konkrétním investorům. Nejedná se o nabídku či veřejnou nabídku ani o návrh k uzavření smlouvy a materiál neslouží k poskytování osobního investičního poradenství ani nepředstavuje investiční doporučení k nákupu či prodeji jakýchkoliv investičních nástrojů. Hodnota investice a příjem z ní mohou v průběhu doby trvání investice kolísat podle tržních podmínek, směnných kurzů a dalších vlivů a návratnost investované částky není tudíž zaručena. Výkonnost v minulosti není zárukou výkonnosti budoucí. Podrobné informace, včetně informací o poplatcích a rizicích a investiční strategii, naleznete ve sdělení klíčových informací pro investory v českém jazyce a/nebo ve statutu/prospektu příslušného fondu v českém jazyce, u fondů s domicilem v Irsku v anglickém jazyce. Dokumenty jsou dostupné elektronicky na internetových stránkách společnosti Generali Investments CEE, investiční společnost, a.s. [www.generali-investments.cz](http://www.generali-investments.cz). Informace o právech investora jsou uvedeny v českém jazyce v dokumentu Informace o Společnosti, který je k dispozici na internetových stránkách v sekci „O nás“, podsekci „Fondy“. V listinné podobě jsou tyto dokumenty k dispozici v sídle společnosti, na jejím kontaktním místě a u smluvních partnerů společnosti. V případě fondů s domicilem v Irsku může obhospodařovatel rozhodnout o zrušení opatření přijatých za účelem nabízení.

